

Приложение № 29
К Постановлению
руководителя Администрации
муниципального образования
«Городское поселение Белоозерский»
Воскресенского муниципального района
Московской области
от 06.10.2015 г. № 129
(с изм. от 02.05.2017г.)

АДМИНИСТРАТИВНЫЙ РЕГЛАМЕНТ предоставления муниципальной услуги по оформлению справок об участии (неучастии) в приватизации жилых муниципальных помещений

I. Общие положения

Предмет регулирования административного регламента предоставления муниципальной услуги

1. Административный регламент предоставления муниципальной услуги по оформлению справок об участии (неучастии) в приватизации жилых муниципальных помещений муниципального жилищного фонда городского поселения Белоозерский Воскресенского муниципального района Московской области (далее - административный регламент) устанавливает стандарт предоставления муниципальной услуги по оформлению справок об участии (неучастии) в приватизации жилых муниципальных помещений (далее - муниципальная услуга), состав, последовательность и сроки выполнения административных процедур (действий) по предоставлению муниципальной услуги, требования к порядку их выполнения, формы контроля за исполнением административного регламента, досудебный (внесудебный) порядок обжалования решений и действий (бездействия) Администрации городского поселения Белоозерский Воскресенского муниципального района Московской области (далее – администрация), должностных лиц отдела отраслевых и правовых вопросов администрации.

2. Административный регламент разработан в целях повышения качества и доступности предоставления муниципальной услуги при осуществлении полномочий администрации.

Лица, имеющие право на получение муниципальной услуги

3. Получателями муниципальной услуги являются граждане Российской Федерации, имеющие (имевшие) регистрацию по месту жительства на территории городского поселения Белоозерский Воскресенского муниципального района Московской области (далее - заявитель).

При обращении за получением муниципальной услуги от имени заявителей взаимодействие с отделом отраслевых и правовых вопросов администрации вправе осуществлять их уполномоченные представители.

Требования к порядку информирования о порядке предоставления муниципальной услуги

4. Информирование граждан о порядке предоставления муниципальной услуги осуществляется сотрудниками администрации и сотрудниками Муниципального казённого учреждения «Многофункциональный центр по предоставлению государственных и муниципальных услуг Воскресенского муниципального района Московской области», расположенного на территории городского поселения Белоозерский (далее – МКУ МФЦ).

5. Основными требованиями к информированию граждан о порядке предоставления муниципальной услуги являются достоверность предоставляемой информации, четкость изложения информации, полнота информирования.

6. Информация о порядке предоставления муниципальной услуги содержит следующие сведения:

1) наименование и почтовые адреса администрации городского поселения Белоозерский Воскресенского муниципального района Московской области, ответственного за предоставление муниципальной услуги, и МКУ МФЦ;

2) справочные номера телефонов администрации городского поселения Белоозерский Воскресенского муниципального района Московской области, ответственного за предоставление муниципальной услуги, и МКУ МФЦ;

3) адрес официального сайта администрации городского поселения Белоозерский Воскресенского муниципального района Московской области и МКУ МФЦ в информационно-телекоммуникационной сети «Интернет» (далее – сеть Интернет);

4) график работы администрации городского поселения Белоозерский Воскресенского муниципального района Московской области, ответственного за предоставление муниципальной услуги, и МКУ МФЦ;

5) требования к письменному запросу заявителей о предоставлении информации о порядке предоставления муниципальной услуги;

6) перечень документов, необходимых для получения муниципальной услуги;

7) выдержки из правовых актов, содержащих нормы, регулирующие деятельность по предоставлению муниципальной услуги;

8) текст административного регламента с приложениями;

9) краткое описание порядка предоставления муниципальной услуги;

10) образцы оформления документов, необходимых для получения муниципальной услуги, и требования к ним;

11) перечень типовых, наиболее актуальных вопросов граждан, относящихся к компетенции администрации городского поселения Белоозерский Воскресенского муниципального района Московской области, МКУ МФЦ и ответы на них.

7. Информация о порядке предоставления муниципальной услуги размещается на информационных стендах в помещениях администрации городского поселения Белоозерский Воскресенского муниципального района Московской области и МКУ МФЦ, предназначенных для приема заявителей,

на официальном сайте администрации городского поселения Белоозерский Воскресенского муниципального района Московской области и официальном сайте МКУ МФЦ в сети Интернет, в федеральной государственной информационной системе «Единый портал государственных и муниципальных услуг (функций)» (далее – Единый портал государственных и муниципальных услуг), в государственной информационной системе Московской области «Портал государственных и муниципальных услуг (функций) Московской области» (далее – Портал государственных и муниципальных услуг Московской области), а также предоставляется по телефону и электронной почте по обращению Заявителя.

8. Справочная информация о месте нахождения отдела отраслевых и правовых вопросов администрации городского поселения Белоозерский Воскресенского муниципального района Московской, ответственного за предоставление муниципальной услуги, органов и организаций, участвующих в предоставлении муниципальной услуги, их почтовые адреса, официальные сайты в сети Интернет, информация о графиках работы, телефонных номерах и адресах электронной почты представлена в Приложении 1 к административному регламенту.

9. При общении с гражданами муниципальные служащие администрации городского поселения Белоозерский Воскресенского муниципального района Московской области и сотрудники МКУ МФЦ обязаны корректно и внимательно относиться к гражданам, не унижая их чести и достоинства. Информирование о порядке предоставления муниципальной услуги необходимо осуществлять с использованием официально-делового стиля речи.

II. Стандарт предоставления муниципальной услуги

Наименование муниципальной услуги

10. Муниципальная услуга по оформлению справок об участии (неучастии) в приватизации жилых муниципальных помещений.

Наименование органа, предоставляющего муниципальную услугу

11. Предоставление муниципальной услуги осуществляется администрацией городского поселения Белоозерский Воскресенского муниципального района Московской области.

12. Администрации городского поселения Белоозерский Воскресенского муниципального района Московской области организует предоставление муниципальной услуги по принципу «одного окна», в том числе на базе многофункциональных центров.

13. Органы, предоставляющие муниципальную услугу, МКУ МФЦ, на базе которых организовано предоставление муниципальной услуги, не вправе требовать от заявителя осуществления действий, в том числе согласований, необходимых для получения муниципальной услуги и связанных с обращением в иные государственные органы (органы местного самоуправления) и

организации, за исключением получения услуг, включенных в перечень услуг, которые являются необходимыми и обязательными для предоставления муниципальных услуг.

Результат предоставления муниципальной услуги

14. Результатами предоставления муниципальной услуги являются:

- 1) справка о неиспользовании (использовании) гражданином права приватизации жилого помещения;
- 2) дубликат договора на передачу жилого помещения в собственность граждан;
- 3) отказ в предоставлении муниципальной услуги, оформленный на бумажном носителе или в электронной форме в соответствии с требованиями действующего законодательства.

Срок регистрации запроса заявителя

15. Запрос заявителя о предоставлении муниципальной услуги регистрируется в администрации городского поселения Белоозерский Воскресенского муниципального района Московской области в срок не позднее 1 рабочего дня, следующего за днем поступления в администрацию городского поселения Белоозерский Воскресенского муниципального района Московской области.

16. Регистрация запроса заявителя о предоставлении муниципальной услуги, переданного на бумажном носителе из МКУ МФЦ в администрацию городского поселения Белоозерский Воскресенского муниципального района Московской области, осуществляется в срок не позднее 1 рабочего дня, следующего за днем поступления в администрацию городского поселения Белоозерский Воскресенского муниципального района Московской области.

17. Регистрация запроса заявителя о предоставлении муниципальной услуги, направленного в форме электронного документа посредством Единого портала государственных и муниципальных услуг, Портала государственных и муниципальных услуг Московской области, осуществляется в срок не позднее 1 рабочего дня, следующего за днем поступления в администрацию городского поселения Белоозерский Воскресенского муниципального района Московской области.

Срок предоставления муниципальной услуги

18. Срок предоставления муниципальной услуги не превышает 15 календарных дней с даты регистрации запроса заявителя о предоставлении муниципальной услуги в администрацию городского поселения Белоозерский Воскресенского муниципального района Московской области.

19. Срок предоставления муниципальной услуги, запрос на получение которой передан заявителем через МКУ МФЦ, исчисляется со дня регистрации запроса на получение муниципальной услуги в администрации городского поселения Белоозерский Воскресенского муниципального района Московской области.

20. Срок предоставления муниципальной услуги исчисляется без учета сроков приостановления предоставления муниципальной услуги, передачи запроса о предоставлении муниципальной услуги и документов из МКУ МФЦ в Администрацию городского поселения Белоозерский Воскресенского муниципального района Московской области, передачи результата предоставления муниципальной услуги из администрации городского поселения Белоозерский Воскресенского муниципального района Московской области в МКУ МФЦ, срока выдачи результата заявителю.

21. Сроки передачи запроса о предоставлении муниципальной услуги и прилагаемых документов из МКУ МФЦ в администрацию городского поселения Белоозерский Воскресенского муниципального района Московской области, а также передачи результата муниципальной услуги из администрации городского поселения Белоозерский Воскресенского муниципального района Московской области в МКУ МФЦ устанавливаются соглашением о взаимодействии между

администрацией городского поселения Белоозерский Воскресенского муниципального района Московской области и МКУ МФЦ.

22. Выдача (направление) результата предоставления муниципальной услуги осуществляется в срок, не превышающий 30 календарных дней.

Правовые основания предоставления муниципальной услуги

23. Предоставление муниципальной услуги осуществляется в соответствии с:

- 1) Жилищным кодексом Российской Федерации (Собрание законодательства РФ, 3 января 2005 года, № 1 (часть 1), ст. 14);
- 2) Федеральным законом от 27 июля 2010 года № 210-ФЗ «Об организации предоставления государственных и муниципальных услуг»;
- 3) Федеральным законом от 6 октября 2003 года № 131-ФЗ «Об общих принципах организации местного самоуправления в Российской Федерации»;
- 4) Федеральный закон от 2 мая 2006 года № 59-ФЗ «О порядке рассмотрения обращений граждан Российской Федерации»;
- 5) Федеральный закон от 27 июля 2006 года № 149-ФЗ «Об информации, информационных технологиях и о защите информации»;
- 6) Закон Российской Федерации от 04 июля 1991 года № 1541-1 «О приватизации жилищного фонда в Российской Федерации».

Исчерпывающий перечень документов, необходимых, в соответствии с нормативными правовыми актами Российской Федерации, нормативными правовыми актами Московской области и муниципальными правовыми актами, для предоставления муниципальной услуги, услуг, необходимых и обязательных для ее

предоставления, способы их получения заявителями, в том числе в электронной форме, и порядок их предоставления

24. При обращении за получением муниципальной услуги заявитель представляет:

для административных процедур, результатом которых является выдача справки об использовании (неиспользовании) права приватизации жилого помещения:

- 1) заявление (образец представлен в Приложении);
- 2) документ, удостоверяющий личность (копия при наличии оригинала, подлежит возврату);
- 3) нотариально заверенная доверенность, если заявителем выступает законный представитель граждан (оригинал, возврату не подлежит);
- 4) свидетельство о рождении несовершеннолетних детей (копия при наличии оригинала, подлежит возврату);
- 5) документ о регистрации по месту жительства;

для административных процедур, результатом которых является выдача дубликата договора:

- 1) заявление (возврату не подлежит);
- 2) документ, удостоверяющий личность (копия при наличии оригинала, подлежит возврату);
- 3) нотариально заверенная доверенность, если заявителем выступает законный представитель граждан (оригинал, возврату не подлежит);
- 4) свидетельство о рождении несовершеннолетних детей в том случае, если несовершеннолетний указан в договоре на передачу жилого помещения в собственность граждан (копия при наличии оригинала, подлежит возврату);
- 5) письменные запросы нотариальных, судебных, правоохранительных органов - при наличии (оригиналы, возврату не подлежат).

25. В бумажном виде форма заявления может быть получена заявителем непосредственно в отделе отраслевых и правовых вопросов администрации городского поселения Белоозерский Воскресенского муниципального района Московской области или в МКУ МФЦ.

Исчерпывающий перечень документов, необходимых в соответствии с нормативными правовыми актами для предоставления муниципальной услуги, которые находятся в распоряжении государственных органов, органов местного самоуправления и иных органов и подведомственных им организациях, участвующих в предоставлении муниципальных услуг, и

которые заявитель вправе представить по собственной инициативе, а также способы их получения заявителями, в том числе в электронной форме, порядок их представления

26. Документы, необходимых в соответствии с нормативными правовыми актами для предоставления муниципальной услуги, которые находятся в распоряжении государственных органов, органов местного самоуправления и иных органов и подведомственных им организациях, участвующих в предоставлении муниципальных услуг, и которые заявитель вправе представить по собственной инициативе, отсутствуют.

27. Администрация городского поселения Белоозерский Воскресенского муниципального района Московской области и МКУ МФЦ не вправе требовать от заявителя представления документов и информации или осуществления действий, представление или осуществление которых не предусмотрено нормативными правовыми актами, регулирующими отношения, возникающие в связи с предоставлением муниципальной услуги.

28. Администрация городского поселения Белоозерский Воскресенского муниципального района Московской области и МКУ МФЦ не вправе требовать от заявителя также представления документов и информации, в том числе об оплате государственной пошлины, взимаемой за предоставление муниципальной услуги, которые находятся в распоряжении органов, предоставляющих государственные или муниципальные услуги, либо подведомственных органам государственной власти или органам местного самоуправления организаций, участвующих в предоставлении муниципальной услуги, в соответствии с нормативными правовыми актами Российской Федерации, нормативными правовыми актами Московской области, муниципальными правовыми актами.

Исчерпывающий перечень оснований для отказа в приеме документов, необходимых для предоставления муниципальной услуги

29. Основаниями для отказа в приеме документов в Администрации городского поселения Белоозерский Воскресенского муниципального района или МКУ МФЦ, необходимых для предоставления муниципальной услуги следующие:

- обращение с заявлением несовершеннолетних (до 14 лет),
- заявитель находится в состоянии алкогольного или наркотического опьянения,
- личность заявителя не соответствует документу, удостоверяющему его личность,
- заявители, представляющие юридическое лицо, не предоставляют документы, подтверждающие его полномочия.

Исчерпывающий перечень оснований для приостановления или отказа в предоставлении муниципальной услуги

30. Основаниями для отказа в предоставлении муниципальной услуги являются:

1) выявление в запросе на предоставление муниципальной услуги или в представленных документах недостоверной, искаженной или неполной информации, в том числе представление заявителем документов, срок действительности которых на момент поступления в администрацию «Городского поселения Белоозерский» Воскресенского муниципального района Московской области в соответствии с действующим законодательством истек;

2) подача заявления и документов лицом, не входящим в перечень лиц, установленный законодательством и пунктом 3 настоящего административного регламента;

3) непредставление заявителем одного или более документов, указанных в пункте 24 настоящего административного регламента;

4) текст в запросе на предоставление муниципальной услуги не поддается прочтению либо отсутствует.

5) требование копии (дубликата) договора о приватизации лицом, не включенным в договор приватизации.

Письменное решение об отказе в предоставлении муниципальной услуги подписывается Руководителем администрации городского поселения Белоозерский Воскресенского муниципального района Московской области и выдается заявителю с указанием причин отказа.

По требованию заявителя, решение об отказе в предоставлении муниципальной услуги предоставляется в электронной форме или может выдаваться лично или направляться по почте в письменной форме либо выдается через МКУ МФЦ.

31. Основания для приостановления предоставления муниципальной услуги законодательством не предусмотрены.

Перечень услуг, необходимых и обязательных для предоставления муниципальной услуги, в том числе сведения о документах выдаваемых организациями, участвующими в предоставлении муниципальной услуги

32. Услуги, необходимые и обязательные для предоставления муниципальной услуги, отсутствуют.

Порядок, размер и основания взимания государственной пошлины или иной платы за предоставление муниципальной услуги

33. Предоставление муниципальной услуги в администрации городского поселения Белоозерский Воскресенского муниципального района Московской области осуществляется бесплатно.

Порядок, размер и основания взимания платы за предоставление услуг, необходимых и обязательных для предоставления муниципальной услуги

34. Услуги, необходимые и обязательные для предоставления муниципальной услуги, отсутствуют.

Максимальный срок ожидания в очереди при подаче запроса о предоставлении муниципальной услуги, услуги организации, участвующей

**в предоставлении муниципальной услуги, и при получении
результата предоставления таких услуг**

35. Максимальное время ожидания в очереди при личной подаче заявления о предоставлении муниципальной услуги составляет не более 15 минут.

36. Предельная продолжительность ожидания в очереди при получении результата предоставления муниципальной услуги не должен превышать 15 минут.

**Требования к помещениям, в которых предоставляется муниципальная услуга,
услуги организации, участвующей в предоставлении муниципальной услуги, к
местам ожидания и приема заявителей, размещению и оформлению визуальной,
текстовой и мультимедийной информации о порядке предоставления
муниципальной услуги**

37. Предоставление муниципальных услуг осуществляется в специально выделенных для этих целей помещениях администрации городского поселения Белоозерский Воскресенского муниципального района Московской области и МКУ МФЦ.

38. Для заявителей должно быть обеспечено удобство с точки зрения пешеходной доступности от остановок общественного транспорта.

39. В случае если имеется возможность организации стоянки (парковки) возле здания (строения), в котором размещено помещение приема и выдачи документов, организовывается стоянка (парковка) для личного автомобильного транспорта заявителей. За пользование стоянкой (парковкой) с заявителей плата не взимается.

40. Для парковки специальных автотранспортных средств инвалидов на каждой стоянке выделяется не менее 10% мест (но не менее одного места), которые не должны занимать иные транспортные средства.

41. Вход в помещение приема и выдачи документов должен обеспечивать свободный доступ заявителей, быть оборудован удобной лестницей с поручнями, широкими проходами, а также пандусами для передвижения кресел-колясок.

42. На здании рядом с входом должна быть размещена информационная табличка (вывеска), содержащая следующую информацию:
наименование органа;
место нахождения и юридический адрес;
режим работы; номера телефонов для справок.

43. Фасад здания должен быть оборудован осветительными приборами, позволяющими посетителям ознакомиться с информационными табличками.

44. Помещения приема и выдачи документов должны предусматривать места для ожидания, информирования и приема заявителей. В местах для информирования должен быть обеспечен доступ граждан для ознакомления с информацией не только в часы приема заявлений, но и в рабочее время, когда прием заявителей не ведется.

45. В помещении приема и выдачи документов организуется работа справочных окон, в количестве, обеспечивающем потребности граждан.

46. Характеристики помещений приема и выдачи документов в части объемно-планировочных и конструктивных решений, освещения, пожарной безопасности, должны соответствовать требованиям нормативных документов, действующих на территории Российской Федерации.

47. Помещения приема выдачи документов оборудуются стендами (стойками), содержащими информацию о порядке предоставления муниципальных услуг.

48. Помещение приема и выдачи документов может быть оборудовано информационным табло, предоставляющим информацию о порядке предоставления муниципальной услуги, а также регулирующим поток «электронной очереди». Информация на табло может выводиться в виде бегущей строки.

49. Информационное табло размещается рядом со входом в помещение таким образом, чтобы обеспечить видимость максимально возможному количеству заинтересованных лиц.

50. В местах для ожидания устанавливаются стулья (кресельные секции, кресла) для заявителей.

В помещении приема и выдачи документов выделяется место для оформления документов, предусматривающее столы (стойки) с бланками заявлений.

В помещениях приема и выдачи документов могут быть размещены платежные терминалы, мини-офисы кредитных учреждений по приему платы за предоставление муниципальных услуг.

51. Для заявителя, находящегося на приеме, должно быть предусмотрено место для раскладки документов.

52. Прием комплекта документов, необходимых для осуществления муниципальной услуги, и выдача документов, при наличии возможности, должны осуществляться в разных окнах (кабинетах).

53. В помещениях приема и выдачи документов размещается абонентский ящик, а также стенд по антикоррупционной тематике. Кроме того, в

помещениях приема и выдачи документов могут распространяться иные материалы (брошюры, сборники) по антикоррупционной тематике.

Показатели доступности и качества муниципальных услуг (возможность получения информации о ходе предоставления муниципальной услуги, возможность получения услуги в электронной форме или в МКУ МФЦ

54. Показателями доступности и качества муниципальной услуги являются:

достоверность предоставляемой гражданам информации; полнота информирования граждан; наглядность форм предоставляемой информации об административных

процедурах; удобство и доступность получения информации заявителями о порядке

предоставления муниципальной услуги; соблюдение сроков исполнения отдельных административных процедур и

предоставления муниципальной услуги в целом; соблюдение требований стандарта предоставления муниципальной

услуги; отсутствие жалоб на решения, действия (бездействие) должностных лиц

администрации городского поселения Белоозерский Воскресенского муниципального района Московской области и муниципальных служащих в ходе предоставления муниципальной услуги;

полнота и актуальность информации о порядке предоставления муниципальной услуги.

55. При получении муниципальной услуги заявитель осуществляет не более 2 взаимодействий с должностными лицами.

56. Продолжительность ожидания в очереди при обращении заявителя в администрацию муниципального образования «Городское поселение Белоозерский» Московской области для получения муниципальной услуги не может превышать 15 минут.

57. Заявителю предоставляется возможность личного обращения за получением муниципальной услуги по принципу «одного окна» в МКУ МФЦ, а также обращения в электронной форме посредством официального сайта администрации городского поселения Белоозерский Воскресенского муниципального района Московской области в сети Интернет, сайта МКУ МФЦ в сети Интернет, Единого портала государственных и муниципальных услуг, Портала государственных и муниципальных услуг Московской области.

Иные требования, в том числе учитывающие особенности организации

предоставления муниципальной услуги по принципу «одного окна» на базе МКУ МФЦ и в электронной форме

58. Заявителю предоставляется возможность получения муниципальной услуги по принципу «одного окна», в соответствии с которым предоставление муниципальной услуги осуществляется после однократного обращения заявителя с соответствующим запросом, а взаимодействие с администрацией городского поселения Белоозерский Воскресенского муниципального района Московской области осуществляется МКУ МФЦ без участия заявителя в соответствии с нормативными правовыми актами и соглашением о взаимодействии между администрацией городского поселения Белоозерский Воскресенского муниципального района Московской области и МКУ МФЦ, заключенным в установленном порядке.

59. Организация предоставления муниципальной услуги на базе МКУ МФЦ осуществляется в соответствии с соглашением о взаимодействии между администрацией городского поселения Белоозерский Воскресенского муниципального района Московской области и МКУ МФЦ, заключенным в установленном порядке.

60. Муниципальная услуга предоставляется в МКУ МФЦ с учетом принципа экстерриториальности, в соответствии с которым заявитель вправе выбрать для обращения за получением муниципальной услуги любой многофункциональный центр, расположенный на территории городского поселения Белоозерский.

61. При предоставлении муниципальной услуги универсальными специалистами многофункциональных центров исполняются следующие административные процедуры:

- 1) прием заявления и документов, необходимых для предоставления муниципальной услуги;
- 2) выдача документа, являющегося результатом предоставления муниципальной услуги.

Административные процедуры по приему заявления и документов, необходимых для предоставления муниципальной услуги, а также выдаче документа, являющегося результатом предоставления муниципальной услуги, осуществляются универсальными специалистами многофункциональных центров по принципу экстерриториальности.

62. Заявители имеют возможность получения муниципальной услуги в электронной форме с использованием Единого портала государственных и муниципальных услуг и Портала государственных и муниципальных услуг Московской области в части:

- 1) получения информации о порядке предоставления муниципальной услуги;
- 2) ознакомления с формами заявлений и иных документов, необходимых для получения муниципальной услуги, обеспечения доступа к ним для копирования и заполнения в электронном виде;
- 3) направления запроса и документов, необходимых для предоставления муниципальной услуги;

4) осуществления мониторинга хода предоставления муниципальной услуги;

5) получения результата предоставления муниципальной услуги в соответствии с действующим законодательством.

63. При направлении запроса о предоставлении муниципальной услуги в электронной форме заявитель формирует заявление на предоставление муниципальной услуги в форме электронного документа и подписывает его электронной подписью в соответствии с требованиями Федерального закона № 63-ФЗ и требованиями Федерального закона № 210-ФЗ.

64. При направлении запроса о предоставлении муниципальной услуги в электронной форме заявитель вправе приложить к заявлению о предоставлении муниципальной услуги документы, указанные в пункте 24 административного регламента, которые формируются и направляются в виде отдельных файлов в соответствии с требованиями законодательства.

65. При направлении заявления и прилагаемых к нему документов в электронной форме представителем заявителя, действующим на основании доверенности, доверенность должна быть представлена в форме электронного документа, подписанного электронной подписью уполномоченного лица, выдавшего (подписавшего) доверенность.

66. В течение 5 дней с даты направления запроса о предоставлении муниципальной услуги в электронной форме заявитель предоставляет в администрацию муниципального образования «Городское поселение Белоозерский» Московской области документы, представленные в пункте 24 административного регламента (в случае, если запрос и документы в электронной форме не составлены с использованием электронной подписи в соответствии с действующим законодательством).

67. Для обработки персональных данных при регистрации субъекта персональных данных на Едином портале государственных и муниципальных услуг и на Портале государственных и муниципальных услуг Московской области получение согласия заявителя в соответствии с требованиями статьи 6 Федерального закона №152-ФЗ не требуется.

68. Заявителям предоставляется возможность для предварительной записи на подачу заявления и документов, необходимых для предоставления муниципальной услуги. Предварительная запись может осуществляться следующими способами по выбору заявителя:

при личном обращении заявителя в администрацию городского поселения Белоозерский Воскресенского муниципального района Московской области или МКУ МФЦ; по телефону администрации городского поселения Белоозерский Воскресенского муниципального района Московской области или МКУ МФЦ; через официальный сайт администрации городского поселения Белоозерский Воскресенского муниципального района Московской области или МКУ МФЦ.

69. При предварительной записи заявитель сообщает следующие данные: для физического лица: фамилию, имя, отчество (последнее при наличии);

контактный номер телефона;
адрес электронной почты (при наличии); желаемые дату и время представления документов.

70. Предварительная запись осуществляется путем внесения указанных сведений в книгу записи заявителей, которая ведется на бумажных и/или электронных носителях.

а. Заявителю сообщаются дата и время приема документов, окно (кабинет) приема документов, в которые следует обратиться. При личном обращении заявителю выдается талон-подтверждение. Заявитель, записавшийся на прием через официальный сайт администрации городского поселения Белоозерский Воскресенского муниципального района Московской области или МКУ МФЦ, может распечатать аналог талона-подтверждения.

Запись заявителей на определенную дату заканчивается за сутки до наступления этой даты.

б. При осуществлении предварительной записи заявитель в обязательном порядке информируется о том, что предварительная запись аннулируется в случае его не явки по истечении 15 минут с назначенного времени приема.

Заявителям, записавшимся на прием через официальный сайт администрации городского поселения Белоозерский Воскресенского муниципального района Московской области или МКУ МФЦ, за день до приема отправляется напоминание на указанный адрес электронной почты о дате, времени и месте приема, а также информация об аннулировании предварительной записи в случае не явки по истечении 15 минут с назначенного времени приема.

с. Заявитель в любое время вправе отказаться от предварительной записи.

д. В отсутствие заявителей, обратившихся по предварительной записи, осуществляется прием заявителей, обратившихся в порядке очереди.

е. График приема (приемное время) заявителей по предварительной записи устанавливается руководителем администрации городского поселения Белоозерский Воскресенского муниципального района Московской области или МКУ МФЦ в зависимости от интенсивности обращений.

III. Состав, последовательность и сроки выполнения административных процедур (действий), требования к порядку их выполнения, в том числе особенности выполнения административных процедур (действий) в электронной форме и МКУ МФЦ

71. Предоставление муниципальной услуги включает в себя следующие административные процедуры:

1) прием заявления и документов, необходимых для предоставления муниципальной услуги;

2) регистрация заявления и документов, необходимых для предоставления муниципальной услуги;

3) принятие решения о предоставлении (об отказе предоставления)

муниципальной услуги;

4) выдача документа, являющегося результатом предоставления муниципальной услуги.

Блок-схема предоставления муниципальной услуги

72. Блок-схема последовательности действий при предоставлении муниципальной услуги представлена в приложении 2 к административному регламенту.

Прием заявления и документов, необходимых для предоставления муниципальной услуги

73. Основанием для начала осуществления административной процедуры по приему заявления и документов, необходимых для предоставления муниципальной услуги, является поступление в администрации городского поселения Белоозерский Воскресенского муниципального района Московской области или МКУ МФЦ заявления о предоставлении муниципальной услуги и прилагаемых к нему документов, представленных заявителем:

а) в администрацию городского поселения Белоозерский Воскресенского муниципального района Московской области:

посредством личного обращения заявителя;

посредством почтового отправления;

посредством технических средств Единого портала государственных и муниципальных услуг или Портала государственных и муниципальных услуг Московской области;

б) в МКУ МФЦ посредством личного обращения заявителя.

74. Прием заявления и документов, необходимых для предоставления муниципальной услуги, осуществляют сотрудники администрации городского поселения Белоозерский Воскресенского муниципального района Московской области или МКУ МФЦ.

75. Прием заявления и документов, необходимых для предоставления муниципальной услуги осуществляется в многофункциональных центрах в соответствии с соглашениями о взаимодействии между администрацией городского поселения Белоозерский Воскресенского муниципального района Московской области и МКУ МФЦ, заключенными в установленном порядке, если исполнение данной процедуры предусмотрено заключенными соглашениями.

76. При поступлении заявления и прилагаемых к нему документов посредством личного обращения заявителя в администрацию городского поселения Белоозерский Воскресенского муниципального района Московской области или МКУ МФЦ, специалист, ответственный за прием документов, осуществляет следующую последовательность действий:

1) устанавливает предмет обращения;

2) устанавливает соответствие личности заявителя документу, удостоверяющему личность (в случае, если заявителем является физическое лицо);

3) проверяет наличие документа, удостоверяющего права (полномочия) представителя физического или юридического лица (в случае, если с заявлением обращается представитель заявителя);

4) осуществляет сверку копий представленных документов с их оригиналами;

5) проверяет заявление и комплектность прилагаемых к нему документов на соответствие перечню документов, предусмотренных пунктом 24 административного регламента.

6) проверяет заявление и прилагаемые к нему документы на наличие подчисток, приписок, зачеркнутых слов и иных неоговоренных исправлений, серьезных повреждений, не позволяющих однозначно истолковать их содержание;

7) осуществляет прием заявления и документов по описи, которая содержит полный перечень документов, представленных заявителем, а при наличии выявленных недостатков - их описание;

8) вручает копию описи заявителю.

Сотрудник МКУ МФЦ, ответственный за организацию направления заявления и прилагаемых к нему документов в администрацию городского поселения Белоозерский Воскресенского муниципального района Московской области, организует передачу заявления и документов, представленных заявителем, в администрацию городского поселения Белоозерский Воскресенского муниципального района Московской области в соответствии с заключенным соглашением о взаимодействии и порядке делопроизводства многофункциональных центрах.

77. Максимальное время приема заявления и прилагаемых к нему документов при личном обращении заявителя не превышает 10 минут.

78. При отсутствии у заявителя, обратившегося лично, заполненного заявления или не правильном его заполнении, специалист отдела муниципальной собственности администрации городского поселения Белоозерский Воскресенского муниципального района Московской области или МКУ МФЦ, ответственный за прием документов, консультирует заявителя по вопросам заполнения заявления.

79. При поступлении заявления и прилагаемых к нему документов в администрацию городского поселения Белоозерский Воскресенского муниципального района Московской области посредством почтового отправления специалист отдела муниципальной собственности администрации городского поселения Белоозерский Воскресенского муниципального района Московской области, ответственный за прием заявлений и документов, осуществляет действия согласно пункту 84 административного регламента, кроме действий, предусмотренных подпунктами 2, 4 пункта 84 административного регламента.

Опись направляется заявителю заказным почтовым отправлением с уведомлением о вручении в течение 2 рабочих дней с даты получения заявления и прилагаемых к нему документов.

80. В случае поступления запроса о предоставлении муниципальной услуги и прилагаемых к нему документов (при наличии) в электронной форме посредством Единого портала государственных и муниципальных услуг или Портала государственных и муниципальных услуг Московской области специалист отдела муниципальной собственности администрации городского поселения Белоозерский Воскресенского муниципального района Московской области, ответственный за прием документов, осуществляет следующую последовательность действий:

1) просматривает электронные образы запроса о предоставлении муниципальной услуги и прилагаемых к нему документов;

2) осуществляет контроль полученных электронных образов заявления и прилагаемых к нему документов на предмет целостности;

3) фиксирует дату получения заявления и прилагаемых к нему документов;

4) в случае если запрос на предоставление муниципальной услуги и документы, представленные в электронной форме, не заверены электронной подписью в соответствии с действующим законодательством направляет заявителю через личный кабинет уведомление о необходимости представить запрос о предоставлении муниципальной услуги и документы, подписанные электронной подписью, либо представить в администрацию городского поселения Белоозерский Воскресенского муниципального района Московской области подлинники документов (копии, заверенные в установленном порядке), указанных в пункте 24 административного регламента, в срок, не превышающий 5 календарных дней с даты получения запроса о предоставлении муниципальной услуги и прилагаемых к нему документов (при наличии) в электронной форме;

5) в случае если запрос о предоставлении муниципальной услуги и документы в электронной форме подписаны электронной подписью в соответствии с действующим законодательством направляет заявителю через личный кабинет уведомление о получении запроса о предоставлении муниципальной услуги и прилагаемых к нему документов.

81. Максимальный срок осуществления административной процедуры не может превышать 2 рабочих дней с момента поступления заявления в администрацию городского поселения Белоозерский Воскресенского муниципального района Московской области или МКУ МФЦ.

82. Результатом исполнения административной процедуры по приему заявления и прилагаемых к нему документов, необходимых для предоставления муниципальной услуги, является:

1) в администрации городского поселения Белоозерский Воскресенского муниципального района Московской области - передача заявления и прилагаемых к нему документов сотруднику отдела муниципальной собственности администрации городского поселения Белоозерский Воскресенского муниципального района Московской области, ответственному за регистрацию поступившего запроса на предоставление муниципальной услуги;

2) в МКУ МФЦ - передача заявления и прилагаемых к нему документов в администрацию городского поселения Белоозерский Воскресенского муниципального района Московской области.

83. Способом фиксации результата исполнения административной процедуры является описание принятых у заявителя документов или уведомление о принятии запроса о предоставлении муниципальной услуги и прилагаемых документов.

Регистрация заявления и документов, необходимых для предоставления муниципальной услуги

84. Основанием для начала осуществления административной процедуры является поступление специалисту отдела отраслевых и правовых вопросов администрации городского поселения Белоозерский Воскресенского муниципального района Московской области, ответственному за регистрацию поступающих запросов на предоставление муниципальной услуги, заявления и прилагаемых к нему документов.

85. Специалист отдела отраслевых и правовых вопросов администрации городского поселения Белоозерский Воскресенского муниципального района Московской области осуществляет регистрацию заявления и прилагаемых к нему документов в соответствии с порядком делопроизводства, установленным администрацией городского поселения Белоозерский Воскресенского муниципального района Московской области, в том числе осуществляет внесение соответствующих сведений в журнал регистрации обращений о предоставлении муниципальной услуги и (или) в соответствующую информационную систему администрации городского поселения Белоозерский Воскресенского муниципального района Московской области или МКУ МФЦ.

86. Регистрация заявления и прилагаемых к нему документов, полученных посредством личного обращения заявителя или почтового отправления, осуществляется в срок, не превышающий 1 рабочий день, с даты поступления заявления и прилагаемых к нему документов в администрацию городского поселения Белоозерский Воскресенского муниципального района Московской области.

87. Регистрация заявления и прилагаемых к нему документов, полученных в электронной форме через Единый портал государственных и муниципальных услуг или Портал государственных и муниципальных услуг Московской области, осуществляется не позднее 1 рабочего дня, следующего за днем их поступления в администрацию городского поселения Белоозерский Воскресенского муниципального района Московской области.

88. Регистрация заявления и прилагаемых к нему документов, полученных администрацией городского поселения Белоозерский Воскресенского муниципального района Московской области из МКУ МФЦ, осуществляется не позднее 1 рабочего дня, следующего за днем их поступления в администрацию городского поселения Белоозерский Воскресенского муниципального района Московской области.

89. После регистрации в администрации городского поселения Белоозерский Воскресенского муниципального района Московской области заявление и прилагаемые к нему документы, направляются на рассмотрение специалисту отдела отраслевых и правовых вопросов администрации городского поселения Белоозерский Воскресенского муниципального района Московской области, ответственному за подготовку документов по муниципальной услуге.

90. Максимальный срок осуществления административной процедуры не может превышать 2 рабочих дней.

а. Результатом исполнения административной процедуры по регистрации заявления и прилагаемых к нему документов, необходимых для предоставления муниципальной услуги, является передача заявления и прилагаемых к нему документов сотруднику администрации городского поселения Белоозерский Воскресенского муниципального района Московской области, ответственному за предоставление муниципальной услуги.

б. При обращении заявителя за получением муниципальной услуги в электронной форме администрация городского поселения Белоозерский Воскресенского муниципального района Московской области направляет на Единый портал государственных и муниципальных услуг или Портал государственных

91. муниципальных услуг Московской области посредством технических средств связи уведомление о завершении исполнения административной процедуры с указанием результата осуществления административной процедуры.

92. Способом фиксации исполнения административной процедуры является внесение соответствующих сведений в журнал регистрации обращений за предоставлением муниципальной услуги или в соответствующую информационную систему администрации городского поселения Белоозерский Воскресенского муниципального района Московской области.

Принятие решения о предоставлении (об отказе предоставления) муниципальной услуги

93. Основанием для начала административной процедуры является поступление в администрацию городского поселения Белоозерский Воскресенского муниципального района Московской области исчерпывающего перечня документов, необходимых для предоставления муниципальной услуги.

94. Сотрудник администрации городского поселения Белоозерский Воскресенского муниципального района Московской области, ответственный за подготовку решения об оказании муниципальной услуги осуществляет следующие действия:

- 1) дает правовую оценку прав заявителя на получение справки и/или копии (дубликата) договора приватизации;
- 2) проверяет наличие всех необходимых документов в соответствии с пунктом 24 административного регламента;
- 3) изготавливает проект распорядительного документа о принятом в отношении заявителя решении;
- 4) направляет сотруднику администрации городского поселения Белоозерский Воскресенского муниципального района Московской области,

ответственному за принятие решения, документы, представленные заявителем и проект распорядительного документа о принятии решения в отношении заявителя.

Проект распорядительного документа о принятии решения в отношении заявителя может быть исполнен в электронной форме в соответствии с требованиями информационной системы администрации городского поселения Белоозерский Воскресенского муниципального района Московской области.

Проектом распорядительного документа о принятии решения в отношении заявителя может быть гриф резолюции на бланке заявления, составленного и поданного заявителем в соответствии с приложением 3 административного регламента. В этом случае сотрудник отдела отраслевых и правовых вопросов администрации городского поселения Белоозерский Воскресенского муниципального района Московской области, ответственный за подготовку решения об оказании муниципальной услуги, не изготавливает проект распорядительного документа о принятом в отношении заявителя решении.

95. Общий срок осуществления административных действий по подготовке принятия решения не превышает 30 рабочих дней.

а. Принятие решения о предоставлении муниципальной услуги осуществляется отделом отраслевых и правовых вопросов администрации городского поселения Белоозерский Воскресенского муниципального района Московской области.

б. Сотрудник администрации городского поселения Белоозерский Воскресенского муниципального района Московской области, ответственный за принятие решения, на основании полученных документов, принимает одно из следующих решений:

1) предоставить заявителю справку об использовании (не использовании) и/или копию (дубликат) договора приватизации;

2) отказать в предоставлении муниципальной услуги.

с. Сотрудник отдела отраслевых и правовых вопросов администрации городского поселения Белоозерский Воскресенского муниципального района Московской области, ответственный за принятие решения, принимает одно из приведенных решений в соответствии со следующими критериями:

1) наличие оснований для отказа в предоставлении муниципальной услуги в соответствии с пунктом 31 административного регламента и в соответствии с действующим законодательством.

96. После принятия решения сотрудник администрации городского поселения Белоозерский Воскресенского муниципального района Московской области, ответственный за принятие решения, фиксирует принятое решение в распорядительном документе о принятом в отношении заявителя решении, подписывает распорядительный документ и направляет его сотруднику отдела отраслевых и правовых вопросов администрации городского поселения Белоозерский Воскресенского муниципального района Московской области, ответственному за подготовку направления результата муниципальной услуги заявителю.

Утверждение распорядительного документа о принятом в отношении заявителя решении и направление его сотруднику администрации городского поселения Белоозерский Воскресенского муниципального района Московской области, ответственному за направление результата муниципальной услуги заявителю, может быть исполнено в администрации городского поселения Белоозерский Воскресенского муниципального района Московской области .

97. Общий срок осуществления административных действий по принятию решения не превышает 30 рабочих дней.

98. Общий срок осуществления административной процедуры по принятию решения о предоставлении (об отказе предоставления) муниципальной услуги не превышает 3 рабочих дня.

99. Результатом административной процедуры является принятие решения об оказании муниципальной услуги или принятие решение об отказе в предоставлении муниципальной услуги.

100. При обращении заявителя за получением муниципальной услуги в электронной форме администрация городского поселения Белоозерский Воскресенского муниципального района Московской области направляет на Единый портал государственных и муниципальных услуг или Портал государственных и муниципальных услуг Московской области посредством технических средств связи уведомление о завершении исполнения административной процедуры с указанием результата осуществления административной процедуры.

101. Способ фиксации результата выполнения административной процедуры является утвержденный распорядительный документ о принятом в отношении заявителя решении.

Выдача документа, являющегося результатом предоставления муниципальной услуги

102. Основанием для начала административной процедуры является получение сотрудником отдела отраслевых и правовых вопросов администрации городского поселения Белоозерский Воскресенского муниципального района Московской области, ответственным за направление результата муниципальной услуги заявителю, распорядительного документа о принятом в отношении заявителя решении.

103. Сотрудник отдела отраслевых и правовых вопросов администрации городского поселения Белоозерский Воскресенского муниципального района Московской области, ответственный за направление результата муниципальной услуги заявителю, осуществляет следующие действия:

- 1) изготавливает уведомление об отказе в оказании муниципальной услуги (при наличии соответствующего решения);
- 2) изготавливает справку об использовании (не использовании) права приватизации (при наличии соответствующего решения);
- 3) направляет заявителю результат муниципальной услуги или направляет результат муниципальной услуги в МКУ МФЦ.

104. Выдача результата предоставления муниципальной услуги осуществляется способом, указанным заявителем при подаче заявления и необходимых документов на получение муниципальной услуги, в том числе:

при личном обращении в отдел отраслевых и правовых вопросов администрации городского поселения Белоозерский Воскресенского муниципального района Московской области;

при личном обращении в МКУ МФЦ;

посредством почтового отправления на адрес заявителя, указанный в заявлении;

через личный кабинет на Едином портале государственных и муниципальных услуг или Портале государственных и муниципальных услуг Московской области.

105. В случае указания заявителем на получение результата в МКУ МФЦ, администрации городского поселения Белоозерский Воскресенского муниципального района Московской области направляет результат предоставления муниципальной услуги в МКУ МФЦ в срок, установленный в соглашении, заключенным между администрацией городского поселения Белоозерский Воскресенского муниципального района Московской области и МКУ МФЦ.

106. Выдача документа, являющегося результатом предоставления муниципальной услуги, осуществляется МКУ МФЦ в соответствии с заключенными в установленном порядке соглашениями о взаимодействии, если исполнение данной процедуры предусмотрено заключенными соглашениями.

107. Максимальный срок осуществления административной процедуры не может превышать 5 рабочих дней с момента поступления распорядительного документа о принятом в отношении заявителя решении.

108. Результатом административной процедуры по выдаче документа, являющегося результатом предоставления муниципальной услуги является направление заявителю результата муниципальной услуги.

109. При обращении заявителя за получением муниципальной услуги в электронной форме администрация городского поселения Белоозерский Воскресенского муниципального района Московской области направляет на Единый портал государственных и муниципальных услуг или Портал государственных и муниципальных услуг Московской области посредством технических средств связи уведомление о завершении исполнения административной процедуры с указанием результата осуществления административной процедуры.

110. Способом фиксации результата административной процедуры является отметка о направлении заявителю результата муниципальной услуги в журнале регистрации направления ответов заявителям или внесение соответствующих сведений в информационную систему администрации городского поселения Белоозерский Воскресенского муниципального района Московской области

IV. Порядок и формы контроля за исполнением административного

регламента предоставления муниципальной услуги

Порядок осуществления текущего контроля за соблюдением и исполнением ответственными должностными лицами положений административного регламента и иных нормативных правовых актов, устанавливающих требования к предоставлению муниципальной услуги

111. Текущий контроль за соблюдением и исполнением положений регламента и иных нормативных правовых актов, устанавливающих требования

112. предоставлению муниципальной услуги, осуществляется должностными лицами, ответственными за организацию работы по предоставлению муниципальной услуги.

113. Текущий контроль осуществляется путем проведения ответственными должностными лицами отдела отраслевых и правовых вопросов

администрации городского поселения Белоозерский Воскресенского муниципального района Московской области, ответственных за организацию работы по предоставлению муниципальной услуги, проверок соблюдения и исполнения положений регламента и иных нормативных правовых актов, устанавливающих требования к предоставлению муниципальной услуги.

Порядок и периодичность осуществления плановых и внеплановых проверок полноты и качества предоставления муниципальной услуги

114. Контроль за полнотой и качеством предоставления муниципальной услуги осуществляется в формах:

1) проведения плановых проверок;

2) рассмотрения жалоб на действия (бездействие) должностных лиц администрации городского поселения Белоозерский Воскресенского муниципального района Московской области, ответственных за предоставление муниципальной услуги.

115. В целях осуществления контроля за полнотой и качеством предоставления муниципальной услуги проводятся плановые и внеплановые проверки. Порядок и периодичность осуществления плановых проверок устанавливается планом работы администрации городского поселения Белоозерский Воскресенского муниципального района Московской области. При проверке могут рассматриваться все вопросы, связанные с предоставлением муниципальной услуги (комплексные проверки), или отдельный вопрос, связанный с предоставлением муниципальной услуги (тематические проверки). Проверка также может проводиться по конкретной жалобе заявителя.

116. Внеплановые проверки проводятся в связи с проверкой устранения ранее выявленных нарушений административного регламента, а также в случае получения жалоб заявителей на действия (бездействие) должностных лиц Администрации городского поселения Белоозерский Воскресенского муниципального района Московской области, ответственного за предоставление муниципальной услуги.

Ответственность муниципальных служащих органов местного

**самоуправления и иных должностных лиц за решения и действия
(бездействие), принимаемые (осуществляемые) в ходе предоставления
муниципальной услуги**

117. По результатам проведенных проверок, в случае выявления нарушений соблюдения положений регламента, виновные должностные лица отдела отраслевых и правовых вопросов администрации городского поселения Белоозерский Воскресенского муниципального района Московской области несут персональную ответственность за решения и действия (бездействие), принимаемые в ходе предоставления муниципальной услуги.

118. Персональная ответственность должностных лиц администрации городского поселения Белоозерский Воскресенского муниципального района Московской области закрепляется в должностных регламентах в соответствии с требованиями законодательства Российской Федерации и законодательства Московской области.

**Положения, характеризующие требования к порядку и формам контроля за
предоставлением муниципальной услуги, в том числе со стороны граждан, их
объединений и организаций.**

119. Контроль за предоставлением муниципальной услуги, в том числе со стороны граждан, их объединений и организаций, осуществляется посредством публикации сведений о деятельности администрации городского поселения Белоозерский Воскресенского муниципального района Московской области, получения гражданами, их объединениями и организациями актуальной, полной и достоверной информации о порядке предоставления муниципальной услуги и обеспечения возможности досудебного (внесудебного) рассмотрения жалоб.

**V. Досудебный (внесудебный) порядок обжалования решений и
(или) действий (бездействия) органа местного самоуправления,
предоставляющего муниципальную услугу, а также его должностных лиц,
муниципальных служащих**

**Право заявителя подать жалобу на решение и (или) действия (бездействие)
органа, предоставляющего муниципальную услугу, а также его должностных
лиц, муниципальных служащих при предоставлении муниципальной услуги**

120. Заявители имеют право на обжалование действий или бездействия должностных лиц отдела отраслевых и правовых вопросов администрации городского поселения Белоозерский Воскресенского муниципального района Московской области, муниципальных служащих, а также принимаемых ими решений при предоставлении муниципальной услуги в досудебном (внесудебном) порядке.

Предмет жалобы

121. Заявитель может обратиться с жалобой в том числе в следующих случаях:

- 1) нарушение срока регистрации запроса заявителя о предоставлении муниципальной услуги;
- 2) нарушение срока предоставления муниципальной услуги;
- 3) требование у заявителя документов, не предусмотренных нормативными правовыми актами Российской Федерации, нормативными правовыми актами Московской области, муниципальными правовыми актами для предоставления муниципальной услуги;
- 4) отказ в приеме документов, предоставление которых предусмотрено нормативными правовыми актами Российской Федерации, нормативными правовыми актами Московской области, муниципальными правовыми актами для предоставления муниципальной услуги, у заявителя;
- 5) отказ в предоставлении муниципальной услуги, если основания отказа не предусмотрены федеральными законами и принятыми в соответствии с ними иными нормативными правовыми актами Российской Федерации, нормативными правовыми актами Московской области, муниципальными правовыми актами;
- 6) затребование с заявителя при предоставлении муниципальной услуги платы, не предусмотренной нормативными правовыми актами Российской Федерации, нормативными правовыми актами Московской области, муниципальными правовыми актами;
- 7) отказ органа, предоставляющего муниципальную услугу, должностного лица органа, предоставляющего муниципальную услугу, в исправлении допущенных опечаток и ошибок в выданных в результате предоставления муниципальной услуги документах либо нарушение установленного срока таких исправлений.

Органы местного самоуправления, уполномоченные на рассмотрение жалобы и должностные лица, которым может быть направлена жалоба

122. Жалоба может быть направлена Главе городского поселения Белоозерский Воскресенского муниципального района Московской области, Руководителю Администрации городского поселения Белоозерский Воскресенского муниципального района Московской области.

Порядок подачи и рассмотрения жалобы

123. Жалоба подается в орган, предоставляющий муниципальную услугу. Жалобы на решения, принятые Руководителем Администрации городского поселения Белоозерский Воскресенского муниципального района Московской области (Главе городского поселения Белоозерский Воскресенского муниципального района Московской области), либо, в случае его отсутствия, рассматриваются непосредственно Руководителем Администрации городского поселения Белоозерский Воскресенского муниципального района Московской области, предоставляющего муниципальную услугу.

124. Жалоба может быть направлена в Администрацию городского поселения Белоозерский Воскресенского муниципального района Московской области по почте, через МКУ МФЦ, по электронной почте, через официальный сайт Администрации, посредством Единого портала государственных и муниципальных услуг, Портала государственных и муниципальных услуг Московской области, а также может быть принята при личном приеме заявителя.

125. Жалоба должна содержать:

а) наименование органа, предоставляющего муниципальную услугу, должностного лица органа, предоставляющего муниципальную услугу, либо муниципального служащего, решения и действия (бездействие) которых обжалуются;

б) фамилию, имя, отчество (последнее - при наличии), сведения о месте жительства заявителя - физического лица либо наименование, сведения о месте нахождения заявителя - юридического лица, а также номер (номера) контактного телефона, адрес (адреса) электронной почты (при наличии) и почтовый адрес, по которым должен быть направлен ответ заявителю;

в) сведения об обжалуемых решениях и действиях (бездействии) органа, предоставляющего муниципальную услугу, должностного лица органа, предоставляющего муниципальную услугу, либо государственного муниципального служащего;

г) доводы, на основании которых заявитель не согласен с решением и действием (бездействием) органа, предоставляющего муниципальную услугу, должностного лица органа, предоставляющего муниципальную услугу, либо муниципального служащего. Заявителем могут быть представлены документы (при наличии), подтверждающие доводы заявителя, либо их копии.

126. В случае необходимости в подтверждение своих доводов заявитель прилагает к письменному обращению (жалобе) документы и материалы либо их копии.

Сроки рассмотрения жалобы

127. Жалоба, поступившая в администрацию городского поселения Белоозерский Воскресенского муниципального района Московской области, подлежит регистрации не позднее следующего рабочего дня со дня ее поступления.

128. Жалоба, поступившая в администрации городского поселения Белоозерский Воскресенского муниципального района Московской области, подлежит рассмотрению должностным лицом, наделенным полномочиями по рассмотрению жалобы, в течение пятнадцати рабочих дней со дня его регистрации, а в случае обжалования отказа органа, предоставляющего муниципальную услугу, должностного лица органа, предоставляющего муниципальную услугу, в приеме документов у заявителя либо в исправлении допущенных опечаток и ошибок или в случае обжалования нарушения установленного срока таких исправлений – в течение пяти рабочих дней со дня регистрации.

Внесение изменений в результат предоставления муниципальной услуги в целях исправления допущенных опечаток и ошибок осуществляется администрацией городского поселения Белоозерский

Воскресенского муниципального района Московской области в срок не более 5 рабочих дней.

Исчерпывающий перечень оснований для отказа в рассмотрении жалобы (претензии) либо приостановления ее рассмотрения

129. Уполномоченный на рассмотрение жалобы орган отказывает в удовлетворении жалобы в следующих случаях:

наличие вступившего в законную силу решения суда, арбитражного суда по жалобе о том же предмете и по тем же основаниям;

подача жалобы лицом, полномочия которого не подтверждены в порядке, установленном законодательством Российской Федерации;

наличие решения по жалобе, принятого ранее в соответствии с требованиями настоящих Правил в отношении того же заявителя и по тому же предмету жалобы.

130. Уполномоченный на рассмотрение жалобы орган вправе оставить жалобу без ответа в следующих случаях:

наличие в жалобе нецензурных либо оскорбительных выражений, угроз жизни, здоровью и имуществу должностного лица, а также членов его семьи;

отсутствие возможности прочитать какую-либо часть текста жалобы, фамилию, имя, отчество (при наличии) и (или) почтовый адрес заявителя, указанные в жалобе.

если в письменном обращении не указаны фамилия гражданина, направившего обращение, и почтовый адрес, по которому должен быть направлен ответ на обращение;

если жалоба подана заявителем в орган, в компетенцию которого не входит принятие решения по жалобе. В этом случае в течение 3 рабочих дней со дня ее регистрации указанный орган направляет жалобу в уполномоченный на ее рассмотрение орган и в письменной форме информирует заявителя о перенаправлении жалобы;

если в письменном обращении заявителя содержится вопрос, на который ему многократно давались письменные ответы по существу в связи с ранее направляемыми обращениями, и при этом в обращении не приводятся новые доводы или обстоятельства, Руководитель Администрации городского поселения Белоозерский Воскресенского муниципального района Московской области, должностное лицо, либо уполномоченное на то лицо вправе принять решение о безосновательности очередного обращения и прекращении переписки с заявителем по данному вопросу при условии, что указанное обращение и ранее направляемые обращения направлялись в отдел отраслевых и правовых вопросов администрации городского поселения Белоозерский Воскресенского муниципального района Московской области или одному и тому же должностному лицу. О данном решении уведомляется заявитель, направивший обращение;

если ответ по существу поставленного в обращении вопроса не может быть дан без разглашения сведений, составляющих государственную или иную

охраняемую федеральным законом тайну, гражданину, направившему обращение, сообщается о невозможности дать ответ по существу поставленного в нем вопроса в связи с недопустимостью разглашения указанных сведений.

Результат рассмотрения жалобы

131. По результатам рассмотрения обращения жалобы Глава городского поселения Белоозерский Воскресенского муниципального района Московской области, Руководитель Администрации принимает одно из следующих решений:

1) удовлетворяет жалобу, в том числе в форме отмены принятого решения, исправления допущенных органом, предоставляющим муниципальную услугу, опечаток и ошибок в выданных в результате предоставления муниципальной услуги документах, возврата заявителю денежных средств, взимание которых не предусмотрено нормативными правовыми актами Российской Федерации, нормативными правовыми актами Московской области, муниципальными правовыми актами, а также в иных формах;

2) отказывает в удовлетворении жалобы.

Порядок информирования заявителя о результатах рассмотрения жалобы

132. Не позднее дня, следующего за днем принятия решения, заявителю письменной или электронной форме направляется мотивированный ответ о результатах рассмотрения жалобы.

Право заявителя на получение информации и документов, необходимых для обоснования и рассмотрения жалобы

133. Заявитель имеет право на получение исчерпывающей информации документов, необходимых для обоснования и рассмотрения жалобы.

134. Информация и документы, необходимые для обоснования и рассмотрения жалобы размещаются в администрации городского поселения Белоозерский Воскресенского муниципального района Московской области и МКУ МФЦ, на официальном сайте администрации городского поселения Белоозерский Воскресенского муниципального района Московской области и МКУ МФЦ, на Едином портале государственных и муниципальных услуг, Портале государственных и муниципальных услуг Московской области, а также может быть сообщена заявителю в устной и/или письменной форме.

Порядок обжалования решения по жалобе

135. Заявитель вправе обжаловать решения по жалобе вышестоящим должностным лицам.

136. В случае установления в ходе или по результатам рассмотрения жалобы признаков состава административного правонарушения или преступления администрация городского поселения Белоозерский Воскресенского муниципального района Московской области в установленном порядке незамедлительно направляет имеющиеся материалы в органы прокуратуры.

137. Заявитель имеет право на получение информации и документов, необходимых для обоснования и рассмотрения жалобы, при условии, что это не затрагивает права, свободы и законные интересы других лиц и что указанные документы не содержат сведения, составляющие государственную или иную охраняемую законодательством Российской Федерации тайну.

138. При подаче жалобы заявитель вправе получить следующую информацию:
местонахождение отдела отраслевых и правовых вопросов администрации городского поселения Белоозерский Воскресенского муниципального района Московской области;

перечень номеров телефонов для получения сведений о прохождении процедур по рассмотрению жалобы;

местонахождение органов местного самоуправления, фамилии, имена, отчества (при наличии) и должности их руководителей, а также должностных лиц, которым может быть направлена жалоба.

139. При подаче жалобы заинтересованное лицо вправе получить в отделе муниципальной собственности администрации городского поселения Белоозерский Воскресенского муниципального района Московской области копии документов, подтверждающих обжалуемое действие (бездействие), решение должностного лица.

Способы информирования заявителей о порядке подачи и рассмотрения жалобы

140. Информирование заявителей о порядке подачи и рассмотрения жалобы на решения и действия (бездействие) администрации городского поселения Белоозерский Воскресенского муниципального района Московской области, должностных лиц отдела отраслевых и правовых вопросов администрации городского поселения Белоозерский Воскресенского муниципального района Московской области, муниципальных служащих, осуществляется посредством размещения информации на стендах в местах предоставления муниципальной услуги в администрации городского поселения Белоозерский Воскресенского муниципального района Московской области и МКУ МФЦ, на официальном сайте администрации городского поселения Белоозерский Воскресенского муниципального района Московской области и МКУ МФЦ, на Едином портале государственных и муниципальных услуг и Портале государственных и муниципальных услуг Московской области, а также может быть сообщена заявителю в устной и (или) письменной форме.

Справочная информация

о месте нахождения, графике работы, контактных телефонах, адресах электронной почты органа, предоставляющего муниципальную услугу по оформлению справок об участии (неучастии) в приватизации жилых муниципальных помещений, МКУ МФЦ и организаций, участвующих в предоставлении муниципальной услуги

1. Администрация городского поселения Белоозерский Воскресенского муниципального района Московской области

Место нахождения Администрации: Московская область, Воскресенский район, п. Белоозерский, ул. 60 лет Октября, д. 8.

График работы Администрации:

Понедельник:	<i>с 9 до 17</i>
Вторник:	<i>с 9 до 17</i>
Среда:	<i>с 9 до 17</i>
Четверг:	<i>с 9 до 17</i>
Пятница:	<i>с 9 до 16:45</i>
Суббота:	<i>выходной день.</i>
Воскресенье:	<i>выходной день.</i>

Почтовый адрес Администрации: 140250, Московская область, Воскресенский район, п. Белоозерский, ул. 60 лет Октября, д. 8.

Контактный телефон: (496) 44 51 183.

Официальный сайт Администрации в сети Интернет: <http://beloozerskiy.ru/>

Адрес электронной почты Администрации в сети Интернет: adm-beloozerskiy@mail.ru.

2. Отдел отраслевых и правовых вопросов Администрации городского поселения Белоозерский Воскресенского муниципального района Московской области

Место нахождения отдела муниципальной собственности: Московская область, Воскресенский район, п. Белоозерский, ул. 60 лет Октября, д. 8.

График работы отдела отраслевых и правовых вопросов:

Понедельник:	<i>с 8 до 17 обед: с 13.00 до 14</i>
Вторник:	<i>с 8 до 17 обед: с 13.00 до 13.45</i>
Среда:	<i>с 8 до 17 обед с 13 до 14</i>
Четверг:	<i>с 8 до 17 обед с 13 до 14</i>
Пятница:	<i>с 8 до 16:45 обед с 13 до 14</i>
Суббота	<i>выходной день.</i>
Воскресенье	<i>выходной день.</i>

График приема заявителей в отделе отраслевых и правовых вопросов:

Вторник:	<i>с 8.30 до 18.00 обед: с 13.00 до 13.45</i>
Четверг:	<i>с 9.30 до 19.00 обед: с 13.00 до 13.45</i>
Суббота:	<i>выходной день.</i>
Воскресенье:	<i>выходной день.</i>

Почтовый адрес отдела отраслевых и правовых вопросов: 140250, Московская область, Воскресенский район, п. Белоозерский, ул. 60 лет Октября, д. 8.

Контактный телефон: (495) 274-42-60, (495) 274-42-30.

Официальный сайт отдела отраслевых и правовых в сети Интернет:
<http://beloozerskiy.ru/>.

Адрес электронной почты отдела отраслевых и правовых вопросов в сети Интернет: adm-beloozerskiy@mail.ru.

3. Муниципальное казенное учреждение «Многофункциональный центр по предоставлению государственных и муниципальных услуг Воскресенского муниципального района Московской области»

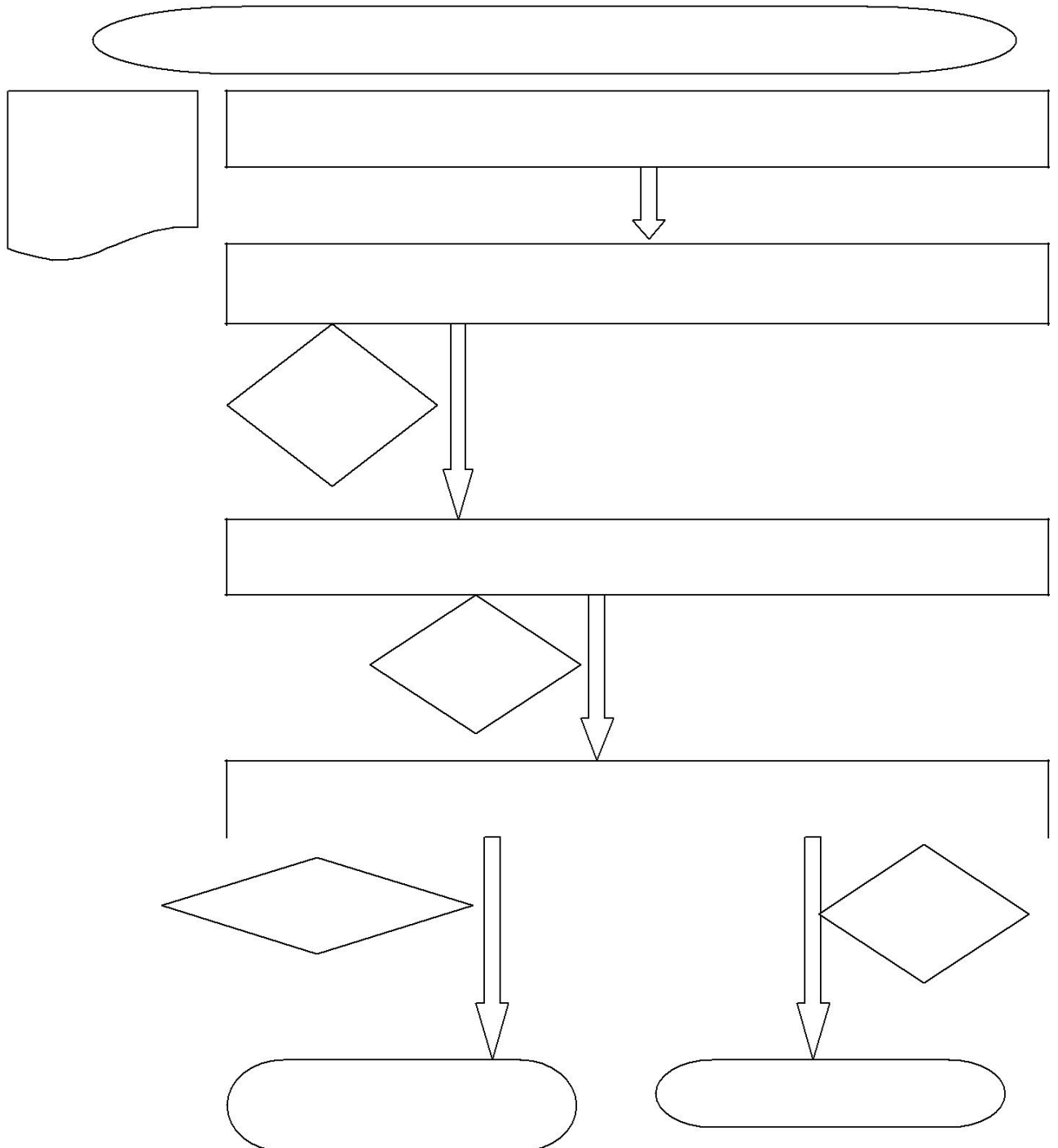
Место нахождения МКУ МФЦ: Московская область, Воскресенский район, п. Белоозерский, ул. 60 лет Октября, д. 8, этаж 1.

График работы МКУ МФЦ:

Понедельник:	<i>08:00-20:00 без перерыва на обед</i>
Вторник:	<i>08:00-20:00 без перерыва на обед</i>
Среда:	<i>08:00-20:00 без перерыва на обед</i>
Четверг:	<i>08:00-20:00 без перерыва на обед</i>
Пятница:	<i>08:00-20:00 без перерыва на обед</i>
Суббота:	<i>08:00-20:00 без перерыва на обед</i>
Воскресенье:	<i>выходной день</i>

Почтовый адрес МКУ МФЦ: 140250, Московская область, Воскресенский район, п. Белоозерский, ул. 60 лет Октября, д. 8, этаж 1.

Блок-схема предоставления муниципальной услуги по оформлению справок об участии (неучастии) в приватизации жилых муниципальных помещений



Образец заявления о предоставлении муниципальной услуги

ЗАЯВЛЕНИЕ

Я, _____,

(фамилия, имя, отчество заявителя)

паспорт серия _____ № _____ выдан

_____ дата выдачи _____,

прошу предоставить мне (нужное подчеркнуть):

- 1) справку о неиспользовании (использовании) гражданами права приватизации жилых помещений;
- 2) копию (дубликат) договора передачи жилого помещения муниципального жилищного фонда в собственность граждан.

Результат муниципальной услуги выдать следующим способом:

- посредством личного обращения в *наименование ОМСУ*:
 - в форме электронного документа;
 - в форме документа на бумажном носителе;
- почтовым отправлением на адрес, указанный в заявлении (только на бумажном носителе);
- отправлением по электронной почте (в форме электронного документа и только в случаях прямо предусмотренных в действующих нормативных правовых актах);
- посредством личного обращения в многофункциональный центр (только на бумажном носителе);
- посредством направления через Единый портал государственных и муниципальных услуг (только в форме электронного документа);
- посредством направления через Портал государственных и муниципальных услуг (только в форме электронного документа).

На обработку моих персональных данных, содержащихся в заявлении и прилагаемых к нему документах, согласен (согласна).

Подпись заявителя _____ Дата _____

В отношении заявителя

(фамилия, имя, отчество заявителя)

принято решение (нужное подчеркнуть):

- 1) выдать заявителю справку о неиспользовании (использовании) гражданами права приватизации жилых помещений;
- 2) выдать заявителю копию (дубликат) договора передачи жилого помещения муниципального жилищного фонда в собственность граждан;
- 3) отказать в предоставлении муниципальной услуги.

Должность:

Подпись:

Фамилия И.О:

Дата:

<<Обратная сторона заявления>>

Отметка о комплекте документов (проставляется в случае отсутствия одного или более из документов, не находящихся в распоряжении органов, предоставляющих государственные или муниципальные услуги, либо подведомственных органам государственной власти или органам местного самоуправления организаций, участвующих в предоставлении муниципальной услуги):

О представлении не полного комплекта документов, требующихся для предоставления муниципальной услуги и представляемых заявителем, так как сведения по ним отсутствуют в распоряжении органов, предоставляющих государственные или муниципальные услуги, либо подведомственных органам государственной власти или органам местного самоуправления организаций, участвующих в предоставлении муниципальной услуги, предупрежден

(подпись заявителя)

(Ф.И.О. заявителя, полностью)